
PLA D'OBERTURA DE L'ESCOLA BRESSOL MUNICIPAL SECÀ

REGIDORIA D'EDUCACIÓ, COOPERACIÓ, DRETS
CIVILS I FEMINISMES

JUNY 2020

LA PAERIA



Ajuntament de Lleida

	PLA D'OBERTURA DE L'ESCOLA BRESSOL MUNICIPAL SECÀ REGIDORIA D'EDUCACIÓ, COOPERACIÓ, DRETS CIVILS I FEMINISMES	Data: 25/05/2020
	AJUNTAMENT DE LLEIDA	Versió: 0
		Pàgina 2 de 9

De conformitat amb *Pla d'Obertura de centres educatius es fase 2 de desescalada en la finalització del curs 2019-2020 i per a l'organització i funcionament dels centres i els estudis del curs 2020-2021*, aprovat pel PROCICAT en data 20 de maig de 2020 la **Regidoria d'Educació, Cooperació, Drets Civils i Feminismes**, estableix el següent:

PLA D'OBERTURA DE L'ESCOLA BRESSOL MUNICIPAL SECÀ

1. Alumnat i famílies

- El retorn al centre és voluntari.
- A partir dels resultat d'una enquesta enviada a les famílies des de la Regidoria d'Educació, Cooperació, Drets Civils i Feminisme, la direcció farà una previsió del nombre d'infants que es reincorporaran al centre durant el mes de juny.
- En cas que les Escola Bressol Municipals, ateses les limitacions dels espais i de ràtios, no puguin admetre a tots els infants que tenien matriculats abans del 12 de març, prioritzaran entre les sol·licituds de reincorporació les dels infants els progenitors dels quals, per motius laborals i professionals, hagin de realitzar treball presencial sense possibilitat de flexibilitzar-lo o d'acollir-se a altres mesures de conciliació laboral i familiar.
- Les EBM podran obrir amb un màxim de 5 infants per espai.
- En cap cas s'obriran les aules de nadons, ja que és el grup de més vulnerabilitat degut a la immaduresa del seu sistema immunitari.
- Un cop organitzats els grups i abans del retorn de l'alumnat a les escoles bressol cada tutora contactarà amb les famílies per tal d'explicar clarament les condicions i els requisits de la reincorporació al centre.
- Les famílies o persones tutores han de presentar el primer dia de retorn al centre educatiu una declaració responsable, d'acord el model que serà



facilitat, per la qual els seus fills o filles compleixen els requisits per assistir al centre educatiu. (veure Pla d'Obertura general de les EBM, pàgina 13)

- Les famílies vigilaran diàriament l'estat de salut dels seus fills i filles prenent-los la temperatura abans de sortir de casa per anar al centre educatiu. En el cas que el fill o filla tingui febre o presenti algun dels símptomes compatibles amb la COVID-19, no podrà assistir al centre.

ETAPA EDUCATIVA	TIPUS D'ACTIVITAT
1r Cicle d'educació infantil (aules d'1 i 2 anys)	<ul style="list-style-type: none"> -Acollida per motius de conciliació (màxim 5 infants per espai). -Tutories personalitzades amb les famílies per l'acompanyament educatiu i emocional dels infants. -Seguiment del curs telemàticament. -Preinscripcions. -Documentació. -Recollida i neteja d'aules. -Condicionament del pati.

	PLA D'OBERTURA DE L'ESCOLA BRESSOL MUNICIPAL SECÀ REGIDORIA D'EDUCACIÓ, COOPERACIÓ, DRETS CIVILS I FEMINISMES	Data: 25/05/2020
	AJUNTAMENT DE LLEIDA	Versió: 0
		Pàgina 4 de 9

PREVISIÓ SOBRE L'ACCIÓ EDUCATIVA PRESENCIAL A L'ESCOLA BRESSOL MUNICIPAL SECÀ

Previsió d'alumnat que assistiran presencialment a l'escola:

AULES OBERTES AL JUNY	NOMBRE D'ALUMNAT PER AULA
2	4 + 3

Alumnes	FRANGES HORÀRIES				Educadora de referència
	8-9	9-12	15-16:30	16:30-17:30	
1 ANY					
Q					LF/ AM
E					LF/ AM
F					LF/ AM
A					LF/ AM
2 ANYS					
F					S J/AT
J					S J/AT
E					S J/AT

2. Personal de l'escola

- La direcció de l'escola ha de planificar l'acció educativa i el personal necessari per dur-la a terme.
- El personal que té reconeguda la pertinença a grups d'especial vulnerabilitat o tingui aprovat el dret a cura per la Direcció de Recursos Humans de l'Ajuntament de Lleida seguirà de manera prioritària preparant recursos, activitats i fent el seguiment de les famílies i els infants amb la modalitat de teletreball.
- La resta del personal podrà incorporar-se a l'escola per realitzar l'acció educativa presencial.



Proposta de distribució de l'equip docent de l'EBM	Acció educativa presencial	Seguiment educatiu en modalitat de teletreball
AULA TORTUGUES	S J	
NETEJA I DESINFECCIÓ	A T	
AULA CONILLS	L F	
NETEJA I DESINFECCIÓ	A M	
DESPATX	M M S	
ENTRADA-SORTIDA REBEDOR	M M	
ENTRADA-SORTIDA HALL	P G	
PREINSCRIPCIONS	T G	
PREINSCRIPCIONS	M S	VULNERABILITAT
	À R	VULNERABILITAT
	A V	VULNERABILITAT
	M C G	CURA

3. Espais i grups

I. Mesures sobre els espais de l'escola

Tot el personal presta el seu servei a l'EBM SECÀ situada al carrer Llibertat 1.

La responsable de l'edifici és la Mireia Montardit Sanjuan (cal posar el nom del conserge en cas de tenir-ne o d'un membre de l'equip docent que no serà tutora de cap grup)

L'equip docent haurà d'analitzar els espais disponibles a l'escola per a organitzar el reinici de les activitats presencials, tenint en compte que quan calgui fer-les en grup, aquestes han de ser estables i fixes, per poder tenir la traçabilitat de contactes en cas de contagi.

L'alumnat sempre han de ser els mateixos i en el mateix espai, i sempre que sigui possible també la mestra. En tot cas, si algú s'ha de moure, és el docent.

	PLA D'OBERTURA DE L'ESCOLA BRESSOL MUNICIPAL SECÀ REGIDORIA D'EDUCACIÓ, COOPERACIÓ, DRETS CIVILS I FEMINISMES	Data: 25/05/2020
	AJUNTAMENT DE LLEIDA	Versió: 0
		Pàgina 6 de 9

- Identificació dels espais que s'ocuparan a l'escola

EBM SECÀ (zona interior)	
Aula de nadons	Clausurada / reservada per a l'alletament matern? Sempre que sigui possible, caldrà tenir un espai habilitat dins el centre per tal que les mares puguin alletar evitant el contacte amb la resta d'infants. La mare haurà d'accedir al recinte escolar amb la mascareta col·locada i rentar-se les mans a l'arribada, a més de seguir la resta de normes establertes per l'EBM respecte el calçat o d'altres mesures.
Aula de 1 any	2 EDUCADORES + grup de 4 infants
Zona de treball comú / sala de professors	El límit màxim d'ocupació és de 5 persones, segons la distribució de les taules i respectant la distància de seguretat
Despatx de la direcció	Es pot fer ús del despatx sense limitació (només 2 persones)
Pati	Dividit en dues zones: pati de petits i porxo.
Sala de psicomotricitat	Clausurada
Passadís	Zona de pas d'infants amb educadores.
Menjador	Clausurada
Cuina / Zona d'Office	Clausurada (només s'usarà al final de la jornada per fer anar el rentavaixelles i la rentadora).
Fotocopiadores	Cal seguir les recomanacions indicades rentant-se les mans abans i després del seu ús. Cal treballar en l'horitzó de paper zero.
Lavabos	Cal seguir les recomanacions indicades
Control d'accessos	No estarà permès l'accés a cap persona que no ho hagi sol·licitat prèviament per correu o telèfon. Les persones externes s'esperaran a l'entrada de l'escola i no hi podran accedir fins que se'ls hi indiqui.

	PLA D'OBERTURA DE L'ESCOLA BRESSOL MUNICIPAL SECÀ REGIDORIA D'EDUCACIÓ, COOPERACIÓ, DRETS CIVILS I FEMINISMES	Data: 25/05/2020
	AJUNTAMENT DE LLEIDA	Versió: 0
		Pàgina 7 de 9

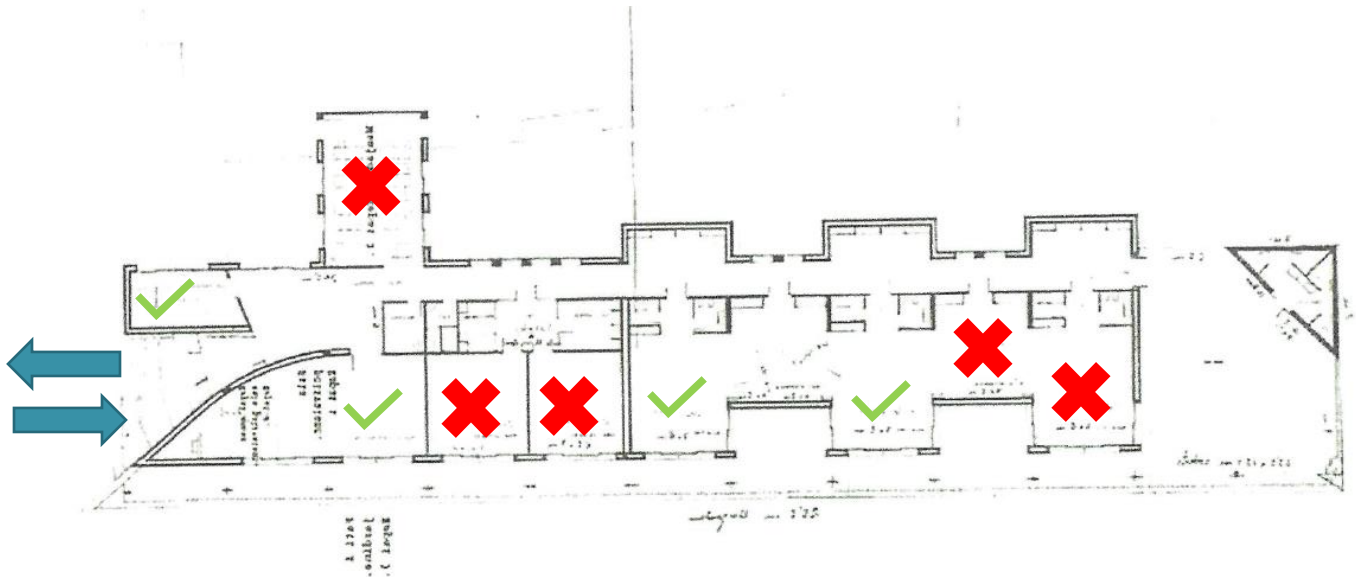
II. Mesures organitzatives de l'acció educativa presencial:

Fluxos de circulació: entrades i sortides	Una persona al rebedor i una altra al hall que farà l'acompanyament als infants cap a l'aula
Accés al pati	Des de cada aula.
Servei de menjador	No n'hi ha
Servei d'acollida	No n'hi ha
Horari	<p>El grup d'un any entra a les 8:45 i surt a les 11:45.</p> <p>El grup de dos anys, entra a les 9:00 i surt a les 12:00.</p> <p>El nostre pati permet divisió per zones i no hem cregut convenient ficar horaris.(valoració educadora)</p>
Materials i joguines	<p>A les aules no hi haurà joguines que no es puguin rentar i desinfectar amb facilitat.</p> <p>Les joguines de plàstic dur poden rentar-se al rentaplats de manera diària.</p> <p>Les joguines de roba poden rentar-se a la rentadora, a més de 60oC quan sigui possible.</p> <p>Les joguines de fusta s'hauran de desinfectar amb un drap humitejat amb una solució a base d'alcohol propílic al 70oC.</p> <p>Es disposarà de joguines d'ús exclusiu (per l'aula i pel pati) pel grup estable de 5 infants.</p> <p>Els xumets i els biberons s'hauran de guardar dins d'estoigs o bossetes de plàstic individuals. En el cas que hagin estat utilitzats, es retornaran a les famílies diàriament per a la seva neteja i desinfecció. Es recomana que les famílies els esterilitzin després de cada ús.</p>
Reunions	S'hauran de limitar al màxim el nombre de reunions presencials i garantir en tot cas que es contemplen les distàncies de seguretat interpersonal. Es prioritzarà l'ús del Teams per a tot tipus de reunions externes.



Tutories amb famílies	<p>Les tutories i entrevistes amb famílies seran sempre amb cita prèvia i es limitarà l'horari i la durada. En la mesura del possible caldrà fomentar la presentació de tota la documentació de forma telemàtica (fotos, vídeos, informes)</p>
Canvi de bolquers	<p>Es seguiran les instruccions establertes en el Pla d'Obertura General de les EBM (pàgina 18)</p>
Roba i calçat	<p>Es substituiran tovallons i tovalloles de roba per material equivalents de paper.</p> <p>En el cas dels pitets de roba, seran d'ús diari i caldrà guardar-los en bosses de plàstic individuals i tancades.</p> <p>A l'arribada a l'escola els infants es treuran les sabates i les canivaran per unes sabates d'ús exclusiu per a l'aula que ja estiguin al centre.</p> <p>Caldrà que aquells infants que es treguin les sabates de forma autònoma, es rentin les mans després de fer-ho.</p> <p>Per a sortir al pati caldrà repetir el procediment.</p> <p>En relació al personal docent i no docent caldrà que disposin de roba i calçat d'ús exclusiu per al centre. Portarem també 2 bates.</p> <p>La bata haurà de ser rentada a una temperatura >60oC i la ficarem a rentar a l'escola a diari..</p>
Mascaretes	<p>En el cas dels infants no és adequat el seu ús.</p> <p>Només seran d'ús pel personal docent i no docent de les EBM quan no es pugui mantenir la distància, ja sigui entre les persones adultes o amb els infants.</p>
Guants	<p>Les indicacions d'ús de guants no varien respecte a les habituals.</p> <p>Cal recordar que l'ús de guants no eximeix del rentat de mans freqüent i que cal seguir les normes de protecció en el moment de col·locar-los i enretirar-los. (consultar el Pla d'Obertura de les EBM amb els criteris general, pàgina 13 i annexos 2,3 i 5)</p>
Cotxets	<p>No es poden deixar al centre.</p>

	PLA D'OBERTURA DE L'ESCOLA BRESSOL MUNICIPAL SECÀ REGIDORIA D'EDUCACIÓ, COOPERACIÓ, DRETS CIVILS I FEMINISMES	Data: 25/05/2020
	AJUNTAMENT DE LLEIDA	
	Versió: 0	
		Pàgina 9 de 9



*Els espais utilitzats pel personal: Rebedor, hall, quartet de taquilles i despatx.

*Els espais utilitzats pels infants: Aula de "Tortugues", aula de "conills" i pati.

Aquestes mesures tenen vigència indefinida fins a la seva derogació, revisió o modificació en funció de l'evolució de la situació epidemiològica i d'acord amb les instruccions o directius que s'aprovin en el Pla de l'Ajuntament i d'acord amb les instruccions o directius de l'autoritat sanitària i el Departament d'Educació de la Generalitat de Catalunya.

A Lleida, a data de signatura electrònica

Regidora d'Educació, Cooperació, Drets Civils i Feminismes