

---

---

# PLA D'OBERTURA DE L'ESCOLA BRESSOL MUNICIPAL RONDA – LA MERCÈ

REGIDORIA D'EDUCACIÓ, COOPERACIÓ, DRETS  
CIVILS I FEMINISMES

JUNY 2020

---

LA PAERIA



**Ajuntament de Lleida**

	<b>PLA D'OBERTURA DE L'ESCOLA BRESSOL MUNICIPAL RONDA LA MERCÈ</b> <b>REGIDORIA D'EDUCACIÓ, COOPERACIÓ, DRETS CIVILS I FEMINISMES</b>	Data: 25/05/2020
	<b>AJUNTAMENT DE LLEIDA</b>	Versió: 0
		Pàgina 2 de 10

De conformitat amb *Pla d'Obertura de centres educatius es fase 2 de desescalada en la finalització del curs 2019-2020 i per a l'organització i funcionament dels centres i els estudis del curs 2020-2021*, aprovat pel PROCICAT en data 20 de maig de 2020 la **Regidoria d'Educació, Cooperació, Drets Civils i Feminismes**, estableix el següent:

## **PLA D'OBERTURA DE L'ESCOLA BRESSOL MUNICIPAL RONDA- LA MERCÈ**

### **1. Alumnat i famílies**

- El retorn al centre és voluntari.
- A partir dels resultat d'una enquesta enviada a les famílies des de la Regidoria d'Educació, Cooperació, Drets Civils i Feminisme, la direcció farà una previsió del nombre d'infants que es reincorporaran al centre durant el mes de juny.
- En cas que les Escoles Bressol Municipals, ateses les limitacions dels espais i de ràtios, no puguin admetre a tots els infants que tenien matriculats abans del 12 de març, prioritzaran entre les sol·licituds de reincorporació les dels infants els progenitors dels quals, per motius laborals i professionals, hagin de realitzar treball presencial sense possibilitat de flexibilitzar-lo o d'acollir-se a altres mesures de conciliació laboral i familiar.
- Les EBM podran obrir amb un màxim de 5 infants per espai.
- En cap cas s'obriran les aules de nadons, ja que és el grup de més vulnerabilitat degut a la immaduresa del seu sistema immunitari.
- Un cop organitzats els grups i abans del retorn de l'alumnat a les escoles bressol cada tutora contactarà amb les famílies per tal d'explicar clarament les condicions i els requisits de la reincorporació al centre.

	<b>PLA D'OBERTURA DE L'ESCOLA BRESSOL MUNICIPAL RONDA LA MERCÈ</b> <b>REGIDORIA D'EDUCACIÓ, COOPERACIÓ, DRETS CIVILS I FEMINISMES</b>	Data: 25/05/2020
	<b>AJUNTAMENT DE LLEIDA</b>	Versió: 0
		Pàgina 3 de 10

- Les famílies o persones tutores han de presentar el primer dia de retorn al centre educatiu una declaració responsable, d'acord el model que serà facilitat, per la qual els seus fills o filles compleixen els requisits per assistir al centre educatiu. (veure Pla d'Obertura general de les EBM, pàgina 13)
- Les famílies vigilaran diàriament l'estat de salut dels seus fills i filles prenent-los la temperatura abans de sortir de casa per anar al centre educatiu. En el cas que el fill o filla tingui febre o presenti algun dels símptomes compatibles amb la COVID-19, no podrà assistir al centre.

ETAPA EDUCATIVA	TIPUS D'ACTIVITAT
1r Cicle d'educació infantil (aules d'1 i 2 anys)	<p>Acollida per motius de conciliació (màxim 5 infants per espai).</p> <p>Tutories personalitzades amb les famílies per l'acompanyament educatiu i emocional dels infants.</p> <p>Seguiment del curs telemàticament.</p>

**PREVISIÓ SOBRE L'ACCIÓ EDUCATIVA PRESENCIAL A L'ESCOLA BRESSOL MUNICIPAL RONDA – LA MERCÈ**

Previsió d'alumnat que assistiran presencialment a l'escola: Els alumnes que assistiran a l'escola seran 4 i estaran tots junts en una aula.

Tres alumnes de 2 anys

Un alumna d' 1 any

	<b>PLA D'OBERTURA DE L'ESCOLA BRESSOL MUNICIPAL RONDA LA MERCÈ</b> <b>REGIDORIA D'EDUCACIÓ, COOPERACIÓ, DRETS CIVILS I FEMINISMES</b>	Data: 25/05/2020
	<b>AJUNTAMENT DE LLEIDA</b>	Versió: 0
		Pàgina 4 de 10

## 2. Personal de l'escola

- La direcció de l'escola ha de planificar l'acció educativa i el personal necessari per dur-la a terme.
- El personal que té reconeguda la pertinença a grups d'especial vulnerabilitat o tingui aprovat el dret a cura per la Direcció de Recursos Humans de l'Ajuntament de Lleida seguirà de manera prioritària preparant recursos, activitats i fent el seguiment de les famílies i els infants amb la modalitat de teletreball.
- La resta del personal podrà incorporar-se a l'escola per realitzar l'acció educativa presencial.

Proposta de distribució de l'equip docent de l'EBM	Acció educativa presencial	Seguiment educatiu en modalitat de teletreball
	4 educadores	4 educadores

## 3. Espais i grups

### i. Mesures sobre els espais de l'escola

Tot el personal presta el seu servei a l'EBM RONDA situada a la Rambla La Mercè num.11

La responsable de l'edifici és Olga Armengol Nieto


L'equip docent haurà d'analitzar els espais disponibles a l'escola per a organitzar el reinici de les activitats presencials, tenint en compte que quan calgui fer-les en grup, aquests han de ser estables i fixes, per poder tenir la traçabilitat de contactes en cas de contagi.

L'alumnat sempre han de ser els mateixos i en el mateix espai, i sempre que sigui possible també la mestra. En tot cas, si algú s'ha de moure, és el docent.

	<b>PLA D'OBERTURA DE L'ESCOLA BRESSOL MUNICIPAL RONDA LA MERCÈ</b> <b>REGIDORIA D'EDUCACIÓ, COOPERACIÓ, DRETS CIVILS I FEMINISMES</b>	Data: 25/05/2020
	<b>AJUNTAMENT DE LLEIDA</b>	Versió: 0
		Pàgina 5 de 10

- Identificació dels espais que s'ocuparan a l'escola

<b>EBM RONDA –LA MERCÈ (zona interior)</b>	
Aula dels caragols	Dues educadores i quatre infants
Zona de treball comú / sala de professors	El límit màxim d'ocupació és de 2 persones, segons la distribució de les taules i respectant la distància de seguretat
Despatx de la direcció	Es pot fer ús del despatx limitant a dues persones mantenint les distàncies
Pati exterior	Serà utilitzat com a lloc de pas per arribar a l'aula on estaran els infants
Pati interior	Serà utilitzat com a espai de joc
Passadís	Només s'utilitzarà per les educadores com a lloc de pas
Menjador	S'utilitzarà per realitzar preinscripcions en cas que plogui.
Cuina / Zona d'Office	S'utilitzarà per desinfectar les joguines al rentavaixelles
Fotocopiadores	Cal seguir les recomanacions indicades rentant-se les mans abans i després del seu ús. Cal treballar en l'horitzó de paper zero.
Lavabos	Cal seguir les recomanacions indicades
Control d'accessos	<p>No estarà permès l'accés a cap persona que no ho hagi sol·licitat prèviament per correu o telèfon:</p> <p>Les persones externes s'esperaran a l'entrada de l'escola i no hi podran accedir fins que se'ls hi indiqui.</p>

	<b>PLA D'OBERTURA DE L'ESCOLA BRESSOL MUNICIPAL RONDA LA MERCÈ</b> <b>REGIDORIA D'EDUCACIÓ, COOPERACIÓ, DRETS CIVILS I FEMINISMES</b>	Data: 25/05/2020
	<b>AJUNTAMENT DE LLEIDA</b>	Versió: 0
		Pàgina 6 de 10

ii. Mesures organitzatives de l'acció educativa presencial:

Fluxos de circulació: entrades i sortides	
Accés al pati	Aquest pati és l'exterior de l'escola i només s'utilitzarà com a lloc de pas fins arribar a l'aula que ocuparan els infants.
Servei de menjador	No n'hi haurà
Servei d'acollida	1 infant a les 8 del matí
Horari	<p>Una família entrarà a les 8 del matí</p> <p>Les altres famílies entraran dues a les 9 i una a les 9:10</p> <p>Horari de l'esbarjo serà de 9:30 a 11:00</p>
Materials i joguines	<p>A les aules no hi haurà joguines que no es puguin rentar i desinfectar amb facilitat.</p> <p>Les joguines de plàstic dur poden rentar-se al rentaplats de manera diària, cada dia es retiraran i l'endemà es tornaran a ficar netes i desinfectades.</p> <p>Les joguines de roba seran retirades de l'aula.</p> <p>Les joguines de fusta s'hauran de desinfectar amb un drap humitejat amb una solució a base d'alcohol propílic al 70oC.</p> <p>Es disposarà de joguines d'ús exclusiu per l'aula i pel pati pel grup estable de 5 infants.</p> <p>Els xumets i els gots s'hauran de guardar dins d'estoigs o bossetes de plàstic individuals. En el cas que hagin estat utilitzats, es retornaran a les famílies diàriament per a la seva neteja i desinfecció. Es recomana que les famílies els esterilitzin després de cada ús.</p>

LA PAERIA



PLA D'OBERTURA DE L'ESCOLA BRESSOL MUNICIPAL RONDA LA  
MERCÈ

REGIDORIA D'EDUCACIÓ, COOPERACIÓ, DRETS CIVILS I FEMINISMES

Data: 25/05/2020

Versió: 0

AJUNTAMENT DE LLEIDA

Pàgina 7 de 10

Reunions	S'hauran de limitar al màxim el nombre de reunions presencials i garantir en tot cas que es contemplen les distàncies de seguretat interpersonal. Es prioritzarà l'ús del Teams per a tot tipus de reunions (internes i externes).
Tutories amb famílies	<p>Les tutories i entrevistes amb famílies seran sempre amb cita prèvia i es limitarà l'horari i la durada. En la mesura del possible caldrà fomentar la presentació de tota la documentació de forma telemàtica (fotos, vídeos, informes)</p> <p>Infants d'un any citarem a les famílies per que vinguin a recollir el seu material, àlbum de fotos i bossa de treballs diversos.</p> <p>Infants de dos anys citarem a les famílies per a que vinguin a recollir el seu material, àlbum de fotos i bossa de treballs diversos i farem la tutoria de final d'etapa. Sempre amb cita prèvia, sense infants, en horaris que no coincideixi amb altres activitats amb infants o famílies. Cada tutora tindrà una aula assignada per poder realitzar la tutoria. També es donarà la possibilitat a les famílies fer la tutoria telemàticament.</p>
Canvi de bolquers	Es seguiran les instruccions establertes en el Pla d'Obertura General de les EBM (pàgina 18)
Roba i calçat	<p>Es substituiran tovalloles de roba per material equivalents de paper.</p> <p>A l'arribada a l'escola els infants es treuran les sabates i les canivaran per unes sabates d'ús exclusiu per a l'aula que ja estiguin al centre, podran utilitzar les mateixes sabates ja que el pati es un lloc exclusiu, no de pas.</p>

LA PAERIA



PLA D'OBERTURA DE L'ESCOLA BRESSOL MUNICIPAL RONDA LA  
MERCÈ

REGIDORIA D'EDUCACIÓ, COOPERACIÓ, DRETS CIVILS I FEMINISMES

Data: 25/05/2020

Versió: 0

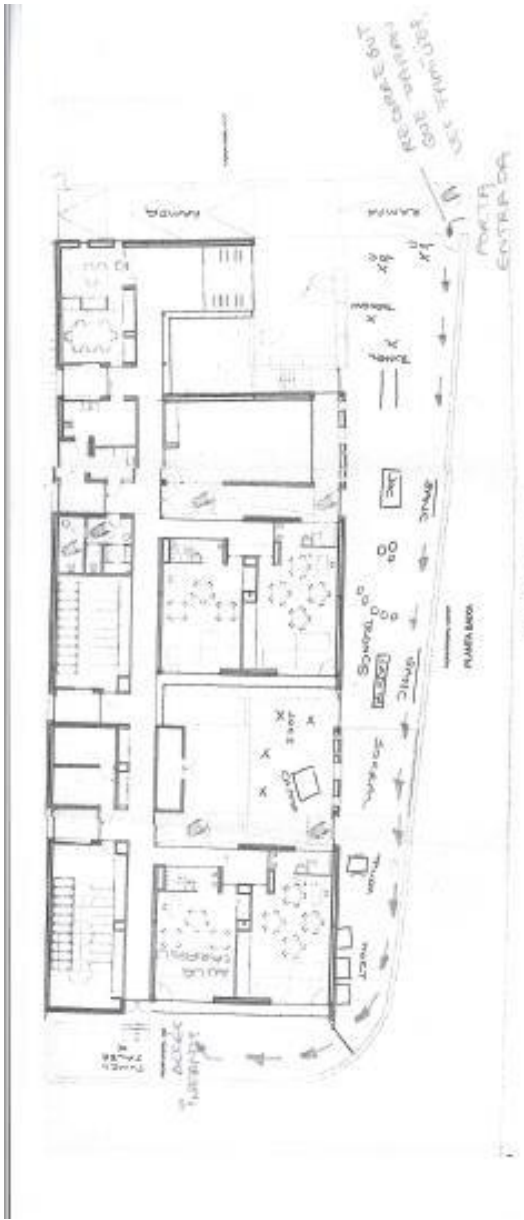
AJUNTAMENT DE LLEIDA

Pàgina 8 de 10

	<p>Les sabates que porten del carrer es guardaran en una safata dins l'armari i no es tocaran fins la sortida.</p> <p>Caldrà que aquells infants que es treguin les sabates de forma autònoma, es rentin les mans després de fer-ho.</p> <p>En relació al personal docent i no docent caldrà que disposin de roba i calçat d'ús exclusiu per al centre.</p> <p>La roba haurà de ser rentada a una temperatura &gt;60oC, com a mínim 2 vegades per setmana.</p>
Mascaretes	<p>En el cas dels infants no és adequat el seu ús.</p> <p>Només seran d'ús pel personal docent i no docent de les EBM quan no es pugui mantenir la distància, ja sigui entre les persones adultes o amb els infants.</p>
Guants	<p>Les indicacions d'ús de guants no varien respecte a les habituals.</p> <p>Cal recordar que l'ús de guants no eximeix del rentat de mans freqüent i que cal seguir les normes de protecció en el moment de col·locar-los i enretirar-los. (consultar el Pla d'Obertura de les EBM amb els criteris general, pàgina 13 i annexos 2,3 i 5)</p>
Cotxets	<p>Demanarem a les famílies que no deixin els cotxets a l'escola degut a la ubicació i al sistema de enmagatzematge.</p>



	PLA D'OBERTURA DE L'ESCOLA BRESSOL MUNICIPAL RONDA LA MERCÈ REGIDORIA D'EDUCACIÓ, COOPERACIÓ, DRETS CIVILS I FEMINISMES	Data: 25/05/2020
	<b>AJUNTAMENT DE LLEIDA</b>	Versió: 0
		Pàgina 9 de 10



RAMBLA  
E. B. Y RONDA - LA MERCÈ

	<b>PLA D'OBERTURA DE L'ESCOLA BRESSOL MUNICIPAL RONDA LA MERCÈ</b> <b>REGIDORIA D'EDUCACIÓ, COOPERACIÓ, DRETS CIVILS I FEMINISMES</b>	Data: 25/05/2020
	<b>AJUNTAMENT DE LLEIDA</b>	Versió: 0
		Pàgina 10 de 10

Aquestes mesures tenen vigència indefinida fins a la seva derogació, revisió o modificació en funció de l'evolució de la situació epidemiològica i d'acord amb les instruccions o directius que s'aprovin en el Pla de l'Ajuntament i d'acord amb les instruccions o directius de l'autoritat sanitària i el Departament d'Educació de la Generalitat de Catalunya.

A data de signatura electrònica

Regidora d'Educació, Cooperació, Drets Civils i Feminismes