

---

---

PLA D'OBERTURA DE L'ESCOLA BRESSOL MUNICIPAL GARGOT  
REGIDORIA D'EDUCACIÓ, COOPERACIÓ, DRETS CIVILS I FEMINISMES

**JUNY 2020**

---

LA PAERIA



**Ajuntament de Lleida**

	<b>PLA D'OBERTURA DE L'ESCOLA BRESSOL MUNICIPAL GARGOT</b> <b>REGIDORIA D'EDUCACIÓ, COOPERACIÓ, DRETS CIVILS I FEMINISMES</b>	Data: 02/06/2020
	<b>AJUNTAMENT DE LLEIDA</b>	Versió:2
		Pàgina 2 de 12

De conformitat amb *Pla d'Obertura de centres educatius es fase 2 de desescalada en la finalització del curs 2019-2020 i per a l'organització i funcionament dels centres i els estudis del curs 2020-2021*, aprovat pel PROCICAT en data 20 de maig de 2020 la **Regidoria d'Educació, Cooperació, Drets Civils i Feminismes**, estableix el següent:

## **PLA D'OBERTURA DE L'ESCOLA BRESSOL MUNICIPAL GARGOT**

### **1. Alumnat i famílies**

- El retorn al centre és **voluntari**.
- A partir del resultat de l'**enquesta** enviada a les famílies des de la Regidoria d'Educació, Cooperació, Drets Civils i Feminisme, hem detectat que a L'EBM Gargot, hi ha 15 infants, les famílies dels quals han manifestat la seva necessitat de portar el seu fill o filla a l'escola (27/05/2010)
- Donat que les EBM podran obrir amb un màxim de **5 infants per espai** i l'escola disposa de 3 aules, a l'EBM Gargot oferim 15 places en aquest mes de juny de 2020.
- Donat que podem oferir 15 places i hi ha **15 sol·licituds**, no cal que activem el sistema de prioritització (per motius laborals i professionals) que s'havia establert a tal efecte en el pla d'obertura general de les EBM.
- Un cop organitzats els grups i abans del retorn de l'alumnat a l'escola **cada tutora contactarà telefònicament amb les famílies** per tal d'explicar clarament les condicions i els requisits de la reincorporació

	<b>PLA D'OBERTURA DE L'ESCOLA BRESSOL MUNICIPAL GARGOT</b> <b>REGIDORIA D'EDUCACIÓ, COOPERACIÓ, DRETS CIVILS I FEMINISMES</b>	Data: 02/06/2020
	<b>AJUNTAMENT DE LLEIDA</b>	Versió:2
		Pàgina 3 de 12

al centre. A més enviarem per correu electrònic una circular que reculli tota la informació.

- Després de contactar telefònicament (01/06/2020) hi ha hagut 5 famílies que han manifestat que no portaran els seus fills i filles a l'escola en cas de reobertura, per tant hi ha **10 infants que confirmen** que assistiran al centre en cas de reobertura si entrem en fase 2.
- Les famílies o persones tutores hauran de presentar el primer dia de retorn al centre educatiu una **declaració responsable**, d'acord el model que els serà facilitat per la qual els seus fills o filles compleixen els requisits per assistir al centre educatiu (especificats al Pla d'Obertura general de les EBM, pàgina 13). D'altra banda hauran d'**informar a la direcció de l'escola de l'aparició de qualsevol cas de COVID-19 en l'entorn familiar de l'infant** i mantenir una comunicació immediata amb l'Escola Bressol davant de qualsevol incidència relacionada amb la pandèmia.
- Les famílies vigilaran diàriament l'estat de salut dels seus fills i filles prenent-los la **temperatura abans de sortir de casa** per anar al centre educatiu. En el cas que el fill o filla tingui febre o presenti algun dels símptomes compatibles amb la COVID-19, no podrà assistir al centre i avisaran a l'escola bressol tant aviat com sigui possible.
- Les famílies hauran de **venir a buscar ràpidament** el seu fill o filla si hi ha algun infant del seu grup que estigui amb febre. A més, cap infant del grup podrà assistir a l'escola fins que els professionals sanitaris hagin descartat que l'infant amb febre té la COVID-19
- L'infant ha de venir acompanyat **només per un adult** a l'escola, si és possible sempre la mateixa persona i **serà obligatori l'ús mascareta**

	<b>PLA D'OBERTURA DE L'ESCOLA BRESSOL MUNICIPAL GARGOT</b> <b>REGIDORIA D'EDUCACIÓ, COOPERACIÓ, DRETS CIVILS I FEMINISMES</b>	Data: 02/06/2020
	<b>AJUNTAMENT DE LLEIDA</b>	Versió:2
		Pàgina 4 de 12

(els infants no n'han de portar). **El familiar NO podrà entrar a l'escola bressol.**

- Fora de l'escola caldrà mantenir sempre la **distància de seguretat de 2m** establerta per les autoritats sanitàries.
- Si s'escau, es faran tutories personalitzades amb les famílies per l'acompanyament educatiu i emocional dels infants.
- Hi haurà un seguiment del curs telemàticament.

### **PREVISIÓ SOBRE L'ACCIÓ EDUCATIVA PRESENCIAL A L'ESCOLA BRESSOL MUNICIPAL GARGOT**

Previsió d'alumnat que assistiran presencialment a l'escola:

<b>AULES OBERTES AL JUNY</b>	<b>NOMBRE D'ALUMNAT PER AULA</b>
<b>AULA 1 ANY</b>	<b>2</b>
<b>2 AULES DE 2 ANYS</b>	<b>8</b>
<b>TOTAL</b>	<b>10</b>
<b>Aquests dies de juny els infants d'1 any i de 2 anys estaran barrejats per afavorir les agrupacions i els horaris.</b>	

## **2. Personal de l'escola**

- La direcció de l'escola ha de planificar l'acció educativa i el personal necessari per dur-la a terme.
- El personal de l'equip de l'EBM Gargot podrà incorporar-se a l'escola per realitzar l'acció educativa presencial. A l'equip no hi ha **cap membre** del personal que tingui reconeguda la pertinença a grups d'especial

	<b>PLA D'OBERTURA DE L'ESCOLA BRESSOL MUNICIPAL GARGOT</b> <b>REGIDORIA D'EDUCACIÓ, COOPERACIÓ, DRETS CIVILS I FEMINISMES</b>	Data: 02/06/2020
	<b>AJUNTAMENT DE LLEIDA</b>	Versió:2
		Pàgina 5 de 12

**vulnerabilitat** per la Direcció de Recursos Humans de l'Ajuntament de Lleida. En canvi sí hi ha **tres persones** que tenen aprovat el **dret a cura** i que per tant, tindran prioritats en continuar la seva acció laboral preparant recursos, activitats i fent el seguiment de les famílies i els infants amb la modalitat de teletreball.

- Pel que fa a la distribució horària presencial del personal s'ha tingut en compte les circumstàncies de les persones que tenen aprovat el dret a cura

Proposta de distribució de l'equip docent de l'EBM	Acció educativa presencial	Ha sol·licitat dret a cura	Teletreball	Horari presencial
Directora	x			De 8:00 a 12:00 i de 15:00 a 17:30
Educadora E	x			De 9:00 a 12:00 i de 15:00 a 17:30
Educadora C	x			De 8:00 a 12:00. Si cal vindrà a les tardes
Educadora L		x	x	-----
Educadora N	x	x		De 9:00 a 12:00
Educadora B		x		_____

### 3. Espais, grups i horaris

- Mesures sobre els espais de l'escola

	<b>PLA D'OBERTURA DE L'ESCOLA BRESSOL MUNICIPAL GARGOT</b> <b>REGIDORIA D'EDUCACIÓ, COOPERACIÓ, DRETS CIVILS I FEMINISMES</b>	Data: 02/06/2020
	<b>AJUNTAMENT DE LLEIDA</b>	Versió:2
		Pàgina 6 de 12

Tot el personal presta el seu servei a l'EBM Gargot situada al carrer Bisbe Irurita, 3 de Lleida

La responsable de l'edifici és la directora del centre.

L'equip docent haurà d'analitzar els espais disponibles a l'escola per a organitzar el reinici de les activitats presencials, tenint en compte que quan calgui fer-les en grup, aquests han de ser estables i fixes, per poder tenir la traçabilitat de contactes en cas de contagi.

L'alumnat sempre han de ser els mateixos i en el mateix espai, i sempre que sigui possible també la mestra. En tot cas, si algú s'ha de moure, és el docent.

- Identificació dels espais que s'ocuparan a l'escola

**Les aules ha estat condicionades per adaptar-les a les recomanacions sanitàries. Hem retirat el material més difícil de netejar i n'hem deixat menys quantitat**

EBM Gargot		8:00-9:00	9:00-12:00	15:00-16:30	16:30-17:30
<b>AULA BLAVA:</b> <b>Educadora N</b> De 9:00 a 12:00	nen (1 any)		X 9:05 a 12:05		
	nen		X 9:05 a 12:05		
	nen		X 9:05 a 12:05		
	nen		X 9:05 a 12:05		
	nen (1 any)		X 9:05 a 12:05		
<b>AULA VERMELLA:</b> <b>Educadora E</b> De 9:00 a 12:00 i de 15:00 a 17:30	nen		X 8:50 a 11:50		
	nen		X 8:50 a 11:50	X 15:00	
	nen		X 8:50 a 11:50	X 15:00	X
<b>Educadora C</b> De 8:00 a 9:00	nen	X abans 8:45	X a 11:50	X 15:00	X
	nen	X abans 8:45	X a 11:50	X 15:00	X

	<b>PLA D'OBERTURA DE L'ESCOLA BRESSOL MUNICIPAL GARGOT</b> <b>REGIDORIA D'EDUCACIÓ, COOPERACIÓ, DRETS CIVILS I FEMINISMES</b>	Data: 02/06/2020
	<b>AJUNTAMENT DE LLEIDA</b>	Versió:2
		Pàgina 7 de 12

<b>EBM GARGOT (zona interior)</b>	
Aula Verda	Finalment queda desocupada i la destinarem a guardar el material de pati al qual no poden tenir accés per tal que no calgui precintat: cuina fusta, taula experimentació, ... També deixarem les joguines utilitzades pels infants que no s'hagin rentat.
Aula vermella	Acollirà el grup de 5 infants que faran més horari al centre
Aula blava	Acollirà el grup de 5 infants que només venen en horari de matí.
Despatx	El límit màxim d'ocupació és de 2 persones, segons la distribució de les taules i respectant la distància de seguretat
Pati de Cautxú	Hi jugaran els infants que estaran a l'aula vermella. El sorral estarà precintat
Pati de terra	Hi jugaran els infants de l'aula blava
Menjador	Es faran les preinscripcions i és on guardem tot el material que hem tret de les aules
Cuina	No la podem clausurar ja que hem de tenir accés al rentaplats per rentar les joguines diàriament.
Fotocopiadores	Cal seguir les recomanacions indicades rentant-se les mans abans i després del seu ús. Cal treballar en l'horitzó de paper zero. Si és possible, només la utilitzarà la directora.
Telèfons	El fixe de l'aula verda, l'utilitzarà l'Educadora N. El fixe del despatx, l'educadora C. L'inalàmbric la directora
Ordinador	D'entrada el tocarà només una persona, la directora. Si cal també l'educadora C.
Lavabos	Hem obert la porta d'accés al WC que dona al distribuïdor i hem tancat l'accés pel despatx
Control d'accessos	No estarà permès l'accés a cap persona que no ho hagi sol·licitat prèviament per correu o telèfon:

	<b>PLA D'OBERTURA DE L'ESCOLA BRESSOL MUNICIPAL GARGOT</b> <b>REGIDORIA D'EDUCACIÓ, COOPERACIÓ, DRETS CIVILS I FEMINISMES</b>	Data: 02/06/2020
	<b>AJUNTAMENT DE LLEIDA</b>	Versió:2
		Pàgina 8 de 12

	<p>Les persones externes s'esperaran a l'entrada de l'escola i no hi podran accedir fins que se'ls hi indiqui. La directora portarà un registre de les persones alienes al centre que hi tinguin accés (nom, DNI, telèfon o email, dia i hora de l'estada a l'escola)</p>
--	---

- Mesures organitzatives de l'acció educativa presencial:

<p>Fluxos de circulació: entrades i sortides</p>	<p>Les entrades es faran de manera escalonada. A l'entrada de l'escola hi haurà una o dues persones (directora i educadora C) que indicaran a les famílies que han d'esperar al carrer mantenint els 2m de distància. Aquestes persones agafaran els infants un a un, els acompanyaran a l'aula de referència i, abans d'entrar-hi, els prendran la temperatura i els canviaran les sabates.</p> <p>Les sortides es faran de la mateixa manera. Les dues persones encarregades aniran acompanyant els infants fins a la porta del carrer on els esperaran els seus familiars.</p>
<p>Horari</p>	<p><b>ENTRADES MATÍ:</b></p> <ul style="list-style-type: none"> <li>• Fins a les 8:45: les famílies que han optat per l'acollida matinal, aula vermella</li> <li>• A les 8:50: els altres tres infant de l'aula vermella.</li> <li>• A les 9:05: els nens i nenes de l'aula blava</li> </ul> <p><b>SORTIDES MATÍ:</b></p> <ul style="list-style-type: none"> <li>• A les 11:50: aula vermella</li> <li>• A les 12:05: aula blava</li> </ul> <p><b>ENTRADES TARDA:</b></p> <ul style="list-style-type: none"> <li>• A les 15:00: aula vermella</li> </ul> <p><b>SORTIDES TARDA:</b></p> <ul style="list-style-type: none"> <li>• A les 16:30: una nena</li> </ul>





- Ales 17:30: la resta d'infants

## Accés al pati

El personal que no sigui de l'escola no tindrà accés al pati. Els infants podran sortir simultàniament al pati, cada grup a l'espai assignat. El grup de l'aula vermella sortirà abans que el grup de l'aula verda.

## Servei de menjador

No s'ofereix

## Servei d'acollida

Cobrirem les dues acollides per les famílies que ho han sol·licitat

## Materials i joguines

A les aules no hi haurà joguines que no es puguin rentar i desinfectar amb facilitat.

Les joguines de plàstic dur les rentarem al rentaplats de manera diària. Les educadores serem les encarregades de posar diàriament el rentaplats i la rentadora i el personal del servei de neteja descarregaran un cop acabat el programa de rentat.

Deixarem molt poques joguines de roba i les rentarem a la rentadora, a més de 60 graus

No deixarem a l'abast joguines de fusta, ja que s'haurien de desinfectar amb un drap humitejat amb una solució a base d'alcohol propílic al 70 graus C.

Disposarem de joguines d'ús exclusiu (per l'aula i pel pati) pel grup estable de 5 infants, que podran canviar-se un cop s'hagin rentat al rentaplats.

Els **xumets** i els biberons s'hauran de guardar dins d'estoigs o bossetes de plàstic individuals. En el cas que hagin estat utilitzats, es retornaran a les famílies diàriament per a la seva neteja i desinfecció. Es recomana que les famílies els esterilitzin després de cada ús.

Pel que fa als **vasos** utilitzarem els dels infants (o de l'escola) i l'educadora encarregada del rentaplats els rentarà diàriament.

	<b>PLA D'OBERTURA DE L'ESCOLA BRESSOL MUNICIPAL GARGOT</b> <b>REGIDORIA D'EDUCACIÓ, COOPERACIÓ, DRETS CIVILS I FEMINISMES</b>	Data: 02/06/2020
	<b>AJUNTAMENT DE LLEIDA</b>	Versió:2
		Pàgina 10 de 12

Reunions	Limitarem al màxim les reunions presencials i en tot cas mantindrem les distàncies de seguretat interpersonal. Es prioritzarà l'ús del Teams per a tot tipus de reunions (internes i externes).
Tutories amb famílies	Les tutories i entrevistes amb famílies seran sempre amb cita prèvia i es limitarà l'horari i la durada. En la mesura del possible caldrà fomentar la presentació de tota la documentació de forma telemàtica (fotos, vídeos, informes)
Canvi de bolquers	Es seguiran les instruccions establertes en el Pla d'Obertura General de les EBM (pàgina 18)
Roba i calçat	<p>Es substituiran tovallons i tovalloles de roba per material equivalents de paper.</p> <p>A l'arribada a l'escola els infants es trauran les sabates i les canviaran per unes sabates d'ús exclusiu per a l'aula que ja estiguin al centre.</p> <p>Caldrà que aquells infants que es treguin les sabates de forma autònoma, es rentin les mans després de fer-ho.</p> <p>Per a sortir al pati caldrà repetir el procediment (només els infants que surtin al pati de terra).</p> <p>En relació al personal docent i no docent caldrà que disposin de roba i calçat d'ús exclusiu per al centre.</p> <p>La roba haurà de ser rentada a una temperatura &gt;60 graus C, com a mínim 2 vegades per setmana.</p>
Mascaretes	<p>En el cas dels infants no és adequat el seu ús.</p> <p>Només seran d'ús pel personal docent i no docent de les EBM quan no es pugui mantenir la distància, ja sigui entre les persones adultes o amb els infants.</p>



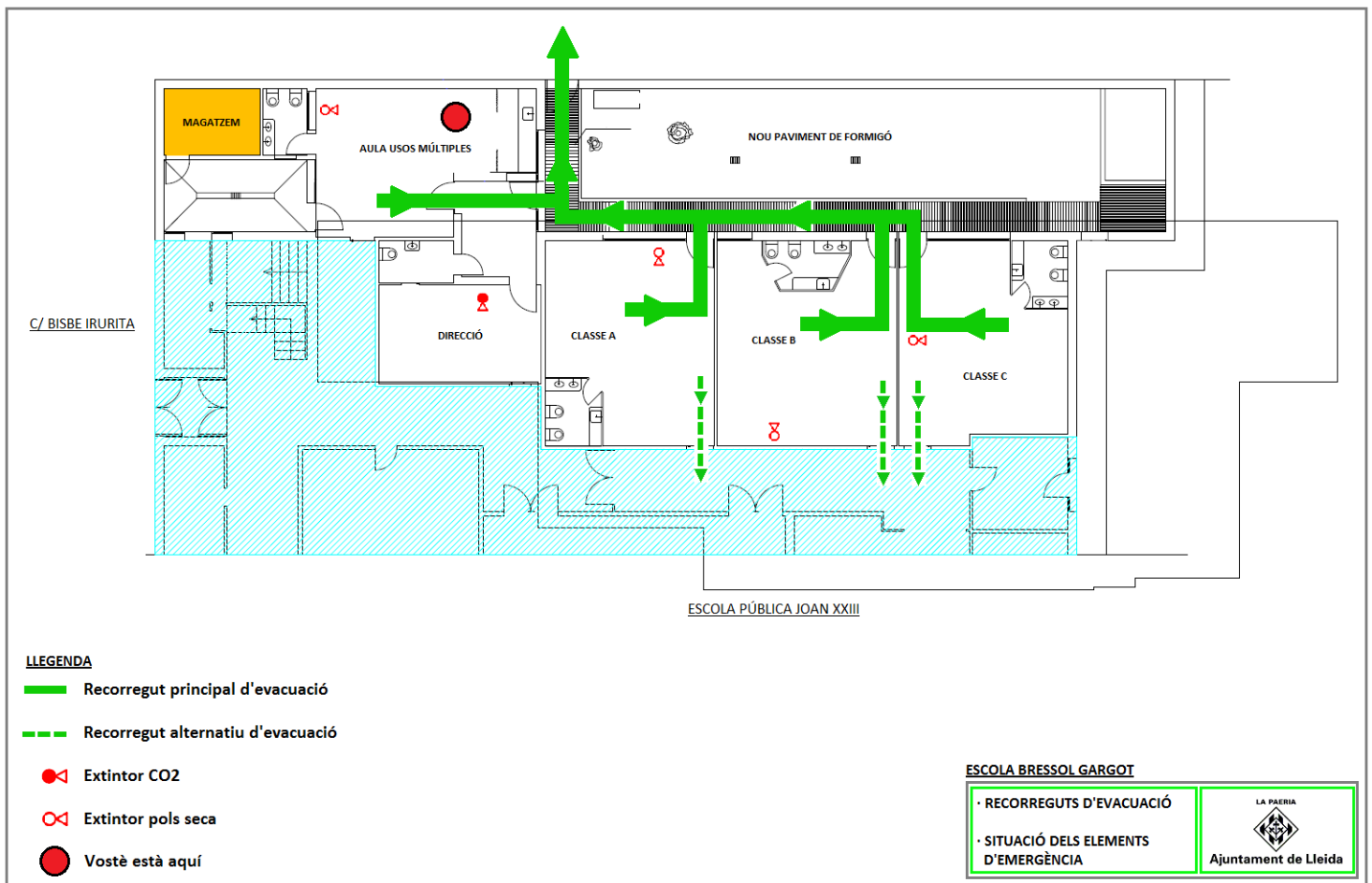
## Guants

Les indicacions d'ús de guants no varien respecte a les habituals.

Cal recordar que l'ús de guants no eximeix del rentat de mans freqüent i que cal seguir les normes de protecció en el moment de col·locar-los i enretirar-los. (consultar el Pla d'Obertura de les EBM amb els criteris general, pàgina 13 i annexos 2,3 i 5)

## Cotxets

Les famílies no podran deixar els cotxets al recinte escolar, donades les condicions físiques de l'escola



	<b>PLA D'OBERTURA DE L'ESCOLA BRESSOL MUNICIPAL GARGOT</b> <b>REGIDORIA D'EDUCACIÓ, COOPERACIÓ, DRETS CIVILS I FEMINISMES</b>	Data: 02/06/2020
	<b>AJUNTAMENT DE LLEIDA</b>	Versió:2
		Pàgina 12 de 12

Aquestes mesures tenen vigència indefinida fins a la seva derogació, revisió o modificació en funció de l'evolució de la situació epidemiològica i d'acord amb les instruccions o directius que s'aprovin en el Pla de l'Ajuntament i d'acord amb les instruccions o directius de l'autoritat sanitària i el Departament d'Educació de la Generalitat de Catalunya.

A Lleida, a data de signatura electrònica

Regidora d'Educació, Cooperació, Drets Civils i Feminismes